

2016年国家自然科学基金工作安排 和申请注意事项

科学研究部

黄东

2015年12月25日

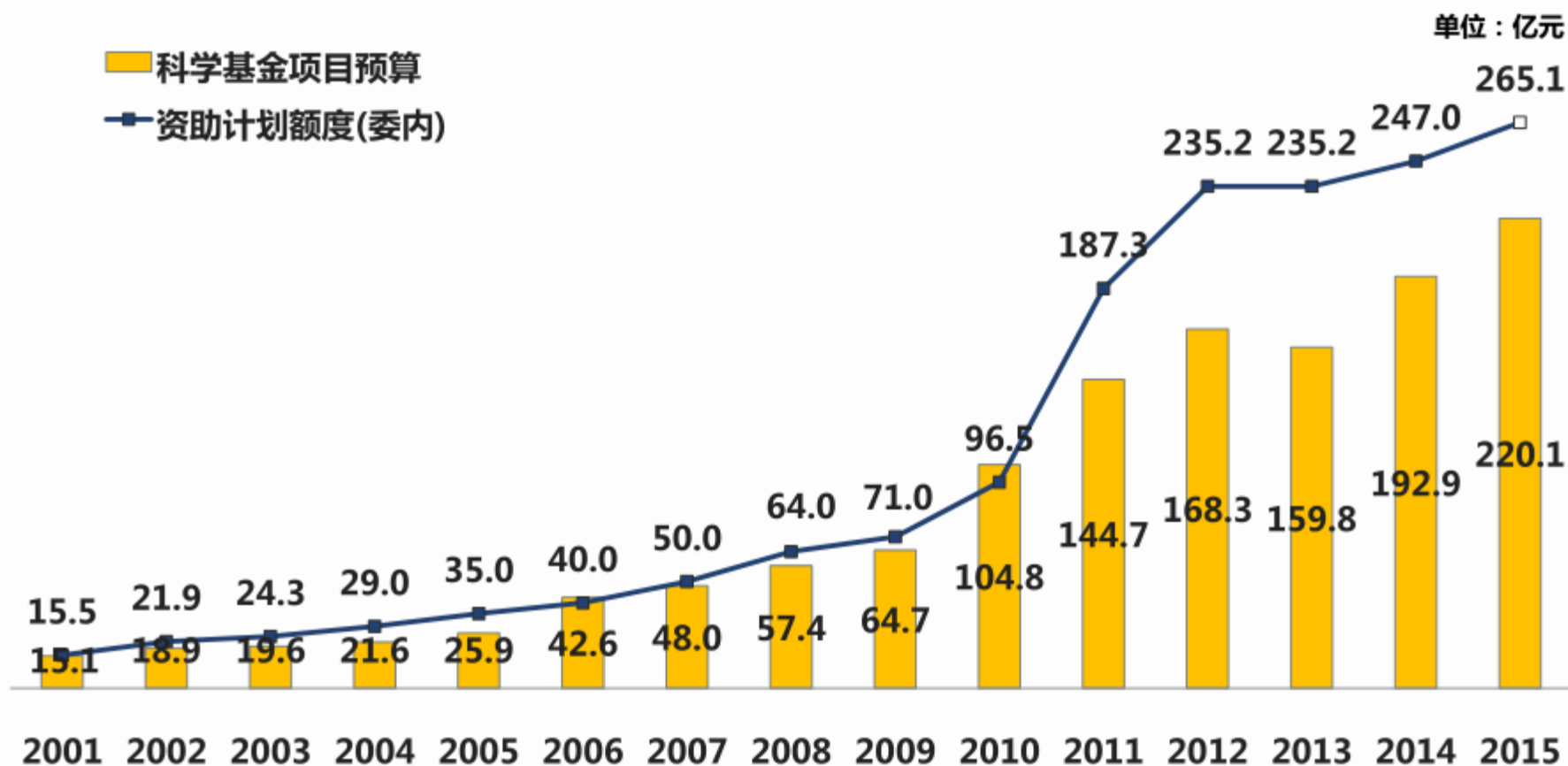
提 纲

- 2015年国家自然科学基金申报和资助情况
- 2016年基金申报新变化新特点
- 新自然科学基金资助经费管理办法要点
- 申请及结题注意事项

一、2015年申请和资助情况简介

2001-2015年科学基金项目预算与资助计划额度

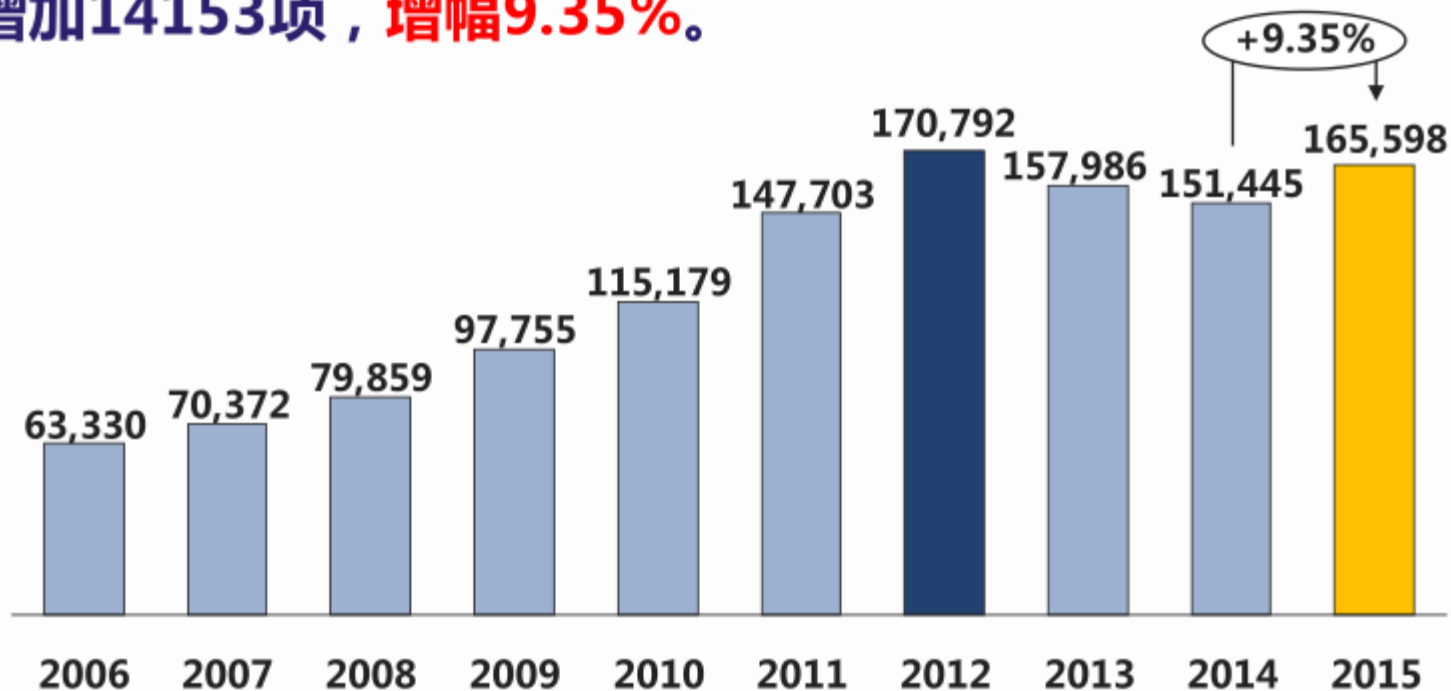
2001-2015年科学基金项目预算与资助计划额度



注：2016年为直接费用资助计划228.7亿元，估算间接费用约42.3亿元，合计约265.1亿元

集中接收期项目申请接收情况

- 2015年共有15个项目类型在集中接收期接收申请，其中外青项目是首次纳入。
- 在3月2日-20日项目申请集中接收期，共接收各类项目申请**165598项**（2014年为151445项），申请总数与2014年同期相比增加14153项，增幅**9.35%**。



集中接收期项目申请统计情况（按项目类型）

项目类型	2014年 申请项数	2015年 申请项数	与2014年 同比增幅		
面上项目	59170	73025	+23.42%	↑	
重点项目	3025	2805	-7.27%		↓
重大项目	5	5	-		
重大研究计划项目	291	103	-64.60%		
青年科学基金项目	65016	65722	+1.09%	→	
地区科学基金项目	13030	13170	+1.07%	→	
优秀青年科学基金项目	3314	3520	+6.22%	↗	
国家杰出青年科学基金项目	2032	2148	+5.71%	↗	
创新研究群体项目	262	249	-4.96%		↓
海外及港澳学者合作研究基金项目	461	399	-13.45%		↓
重点国际（地区）合作研究项目	689	618	-10.30%		
外国青年学者研究基金项目	-	188	-		
联合基金项目	2704	2354	-12.94%		
数学天元青年基金项目	760	686	-9.74%		
国家重大科研仪器研制项目（自由申请）	686	606	-11.66%		↓
合计	151445	165598	+9.35%		

集中接收期项目申请接收情况（按项目管理部门）

2015年度集中接收期项目申请统计情况
(按项目管理部门)

项目管理部门	2014年	2015年		
	申请项数	申请项数	比2014年增幅	占申请总量比例
数理科学部	12734	13407	5.28%	8.10%
化学科学部	12678	13804	8.88%	8.34%
生命科学部	23188	25131	8.38%	15.18%
地球科学部	11945	13337	11.66%	8.05%
工材科学部	25337	29052	14.66%	17.54%
信息科学部	17409	18513	6.34%	11.18%
管理科学部	7586	7937	4.63%	4.79%
医学科学部	40568	44229	9.02%	26.71%
国际合作局	-	188	-	0.11%
合计	151445	165598	9.35%	100.00%

集中接收期项目申请 统计情况（按单位）

- 申请量超过200项的依托单位有209个，同比增加20个，申请量超过1000项的依托单位有24个，同比增加8个。
- 申请量排序前20位的全部为高等学校，其申请量占全部申请量的19.3%，其中华东片区占8所。
- 排序前100位的依托单位申请量占全部申请量的46.63%。

2015年度集中接收期项目申请统计情况 （按依托单位）

序号	所在省	依托单位	项数
1	上海	上海交通大学	3240
2	湖北	华中科技大学	2359
3	浙江	浙江大学	2329
4	上海	复旦大学	2020
5	广东	中山大学	1702
6	上海	同济大学	1679
7	北京	北京大学	1651
8	山东	山东大学	1608
9	陕西	西安交通大学	1495
10	四川	四川大学	1488
11	湖北	武汉大学	1482
12	湖南	中南大学	1478
13	吉林	吉林大学	1371
14	北京	清华大学	1292
15	江苏	南京大学	1169
16	江苏	东南大学	1168
17	河南	郑州大学	1138
18	江苏	苏州大学	1117
19	黑龙江	哈尔滨工业大学	1083
20	北京	首都医科大学	1058

各类型项目资助情况

- 面上项目申请与资助情况
 - 经评审，资助面上项目**16709项**，直接费用**102.4亿元**。直接费用平均资助强度为**61.29万元/项**。
 - 资助项目数比去年增加了**1709项**，增加幅度为**11.39%**；平均资助率为**22.88%**，较去年（**25.35%**）降低了**2.47个百分点**。
 - 按资助期限统计，四年期项目**16146项**，二年期项目**456项**，一年期项目**107项**。

面上项目申请与资助情况

2015年度面上项目申请与资助情况

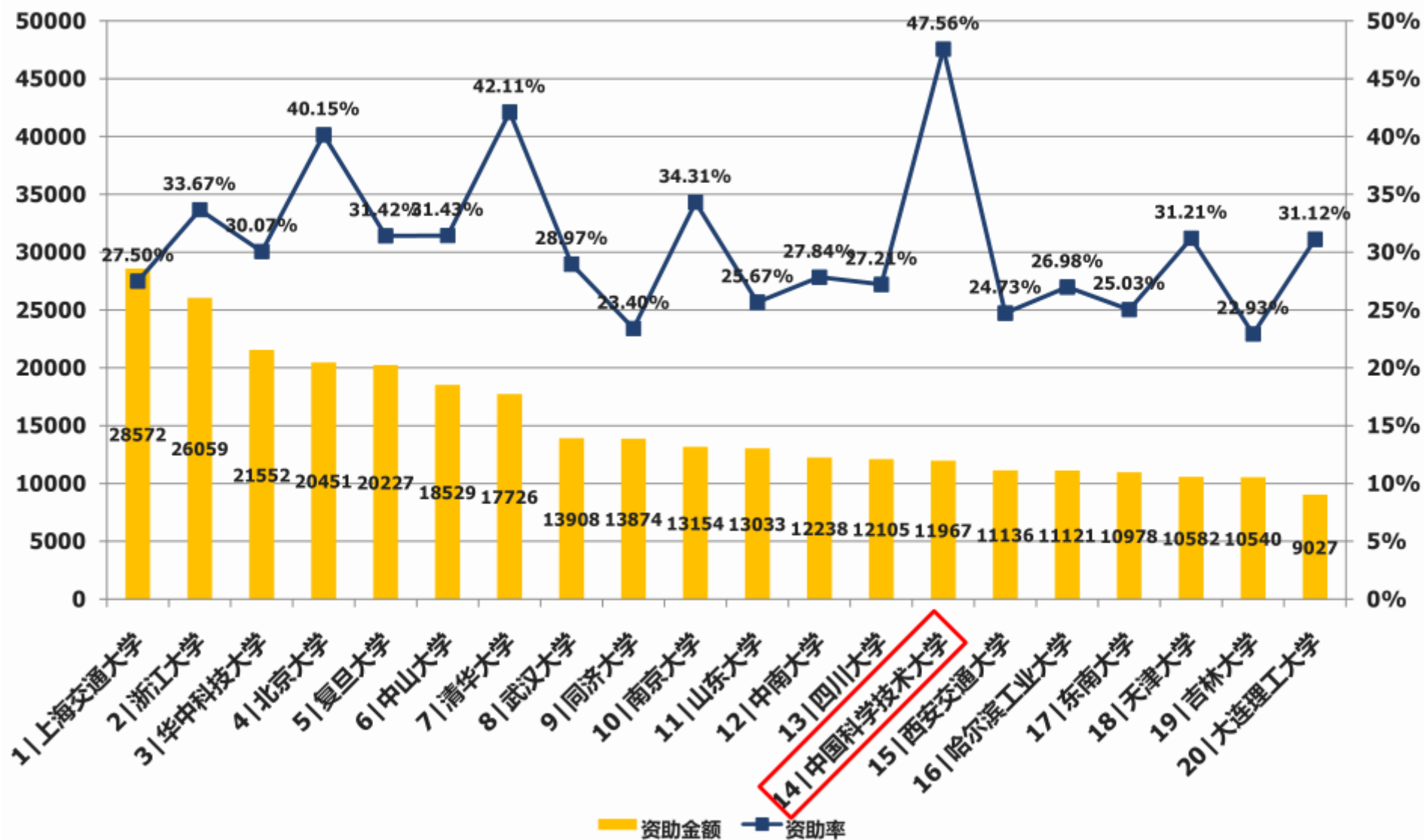
科学部	申请项目数	资助			直接费用平均强度	资助率
		项数	直接费用	占比		
合计	73025	16709	1024050	100.00%	61.29	22.88%
数理	5001	1533	97330	9.50%	63.49	30.65%
化学	6154	1568	101980	9.96%	65.04	25.48%
生命	10777	2665	164640	16.08%	61.78	24.73%
地球	5792	1554	109230	10.67%	70.29	26.83%
工材	13911	2794	177270	17.31%	63.45	20.08%
信息	8240	1793	109000	10.64%	60.79	21.76%
管理	3563	700	33660	3.29%	48.06	19.65%
医学	19587	4102	230940	22.55%	56.30	20.94%

2015年度面上项目按资助金额排序前20的依托单位

		依托单位	申请项数	资助项数	资助金额	资助率
1	上海	上海交通大学	1753	482	28,571.70	27.50%
2	浙江	浙江大学	1274	429	26,059.17	33.67%
3	湖北	华中科技大学	1194	359	21,552.20	30.07%
4	北京	北京大学	817	328	20,451.30	40.15%
5	上海	复旦大学	1095	344	20,226.80	31.42%
6	广东	中山大学	999	314	18,528.70	31.43%
7	北京	清华大学	646	272	17,726.00	42.11%
8	湖北	武汉大学	794	230	13,907.80	28.97%
9	上海	同济大学	970	227	13,874.00	23.40%
10	江苏	南京大学	612	210	13,153.60	34.31%
11	山东	山东大学	857	220	13,032.70	25.67%
12	湖南	中南大学	758	211	12,238.00	27.84%
13	四川	四川大学	735	200	12,104.60	27.21%
14	安徽	中国科学技术大学	389	185	11,966.80	47.56%
15	陕西	西安交通大学	752	186	11,136.00	24.73%
16	黑龙江	哈尔滨工业大学	656	177	11,120.70	26.98%
17	江苏	东南大学	715	179	10,978.00	25.03%
18	天津	天津大学	535	167	10,581.60	31.21%
19	吉林	吉林大学	737	169	10,540.00	22.93%
20	辽宁	大连理工大学	466	145	9,027.00	31.12%

2014年申请643

2015年度面上项目按资助金额排序前20的依托单位



各类型项目资助情况

- 青年科学基金项目申请与资助情况
- 经评审，资助青年科学基金项目**16155项**，直接费用**319460万元**，直接费用平均资助强度为**19.77万元/项**。
- 与去年（16421项）相比，项目数减少了266项，减少幅度为1.62%；平均资助率为**24.58%**，比去年（25.26%）降低了0.68个百分点。

青年科学基金项目申请与资助情况

2015年度青年科学基金项目申请与资助情况

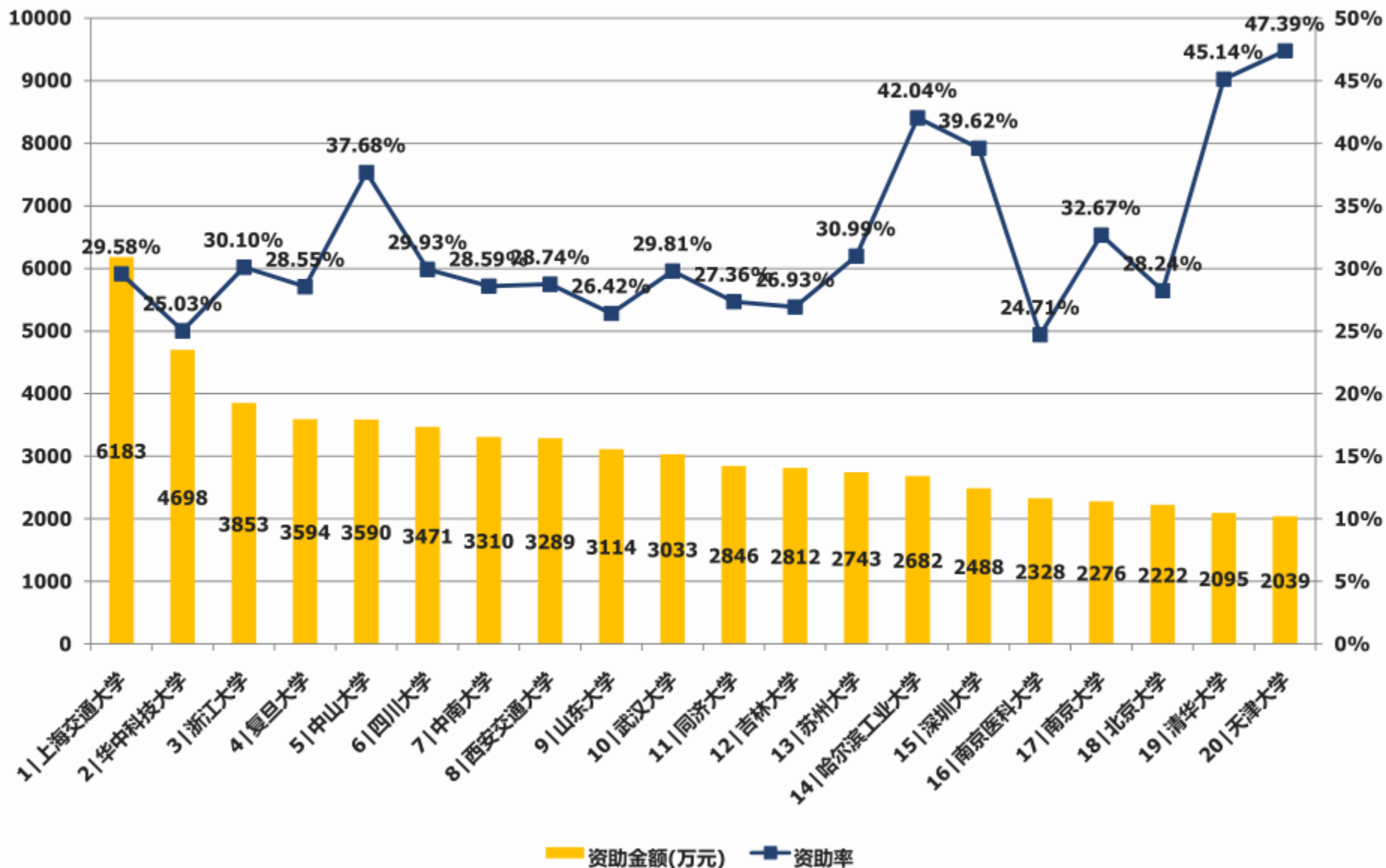
科学部	申请项目数	资助			直接费用平均强度	资助率
		项数	直接费用	占比		
合计	65722	16155	319460	100.00%	19.77	24.58%
数理	5399	1733	35350	11.07%	20.40	32.10%
化学	5253	1428	29990	9.39%	21.00	27.18%
生命	9469	2214	44310	13.87%	20.01	23.38%
地球	5419	1582	33200	10.39%	20.99	29.19%
工材	11194	2900	59160	18.52%	20.40	25.91%
信息	7327	1943	39640	12.41%	20.40	26.52%
管理	3273	675	11800	3.69%	17.48	20.62%
医学	18388	3680	66010	20.66%	17.94	20.01%

2015年度青年科学基金按资助金额排序前20的依托单位

		依托单位	申请项数	资助项数	资助金额	资助率
1	上海	上海交通大学	1119	331	6,182.60	29.58%
2	湖北	华中科技大学	987	247	4,698.40	25.03%
3	浙江	浙江大学	671	202	3,853.20	30.10%
4	上海	复旦大学	676	193	3,593.70	28.55%
5	广东	中山大学	499	188	3,589.60	37.68%
6	四川	四川大学	598	179	3,470.90	29.93%
7	湖南	中南大学	619	177	3,309.70	28.59%
8	陕西	西安交通大学	581	167	3,288.90	28.74%
9	山东	山东大学	617	163	3,114.40	26.42%
10	湖北	武汉大学	530	158	3,032.70	29.81%
11	上海	同济大学	541	148	2,846.40	27.36%
12	吉林	吉林大学	531	143	2,812.10	26.93%
13	江苏	苏州大学	455	141	2,743.10	30.99%
14	黑龙江	哈尔滨工业大学	314	132	2,681.90	42.04%
15	广东	深圳大学	318	126	2,487.97	39.62%
16	江苏	南京医科大学	522	129	2,327.50	24.71%
17	江苏	南京大学	352	115	2,276.20	32.67%
18	北京	北京大学	425	120	2,222.10	28.24%
19	北京	清华大学	257	116	2,094.80	45.14%
20	天津	天津大学	211	100	2,038.50	47.39%

2014年申请636

2015年度青年科学基金按资助金额排序前20的依托单位



各类型项目资助情况

• 重点项目申请与资助情况

- 经评审，资助重点项目**624项**，直接费用**178582.3万元**（2014年为605项），直接费用平均资助强度为**286.19万元/项**。
- 直接费用资助强度最低为200万元/项，最高为405万元/项。

2015年度重点项目申请与资助情况

科学部	申请项目数	资助		直接费用平均强度	资助率
		项数	直接费用		
合计	2805	624	178582.3	286.19	22.25%
数理	266	73	21670	296.85	27.44%
化学	242	65	19430	298.92	26.86%
生命	522	95	26350	277.37	18.20%
地球	451	80	23610	295.12	17.74%
工材	403	90	26100	290	22.33%
信息	272	85	25100	295.29	31.25%
管理	164	34	8462.3	248.89	20.73%
医学	485	102	27860	273.14	21.03%

2015年度重点项目按资助金额排序前20的依托单位

		依托单位	申请项数	资助项数	资助金额
1	北京	北京大学	95	31	8,825.00
2	上海	上海交通大学	114	28	8,109.00
3	北京	清华大学	85	23	6,587.00
4	浙江	浙江大学	79	18	5,010.00
5	广东	中山大学	52	14	3,952.00
6	江苏	南京大学	49	13	3,792.00
7	上海	复旦大学	61	12	3,345.00
8	安徽	中国科学技术大学	41	11	3,217.00
9	湖北	武汉大学	48	11	3,133.00
10	上海	中国科学院上海生命 科学研究院	39	10	2,736.00
11	天津	天津大学	39	9	2,632.00
12	上海	同济大学	43	9	2,588.00
13	湖南	中南大学	31	9	2,581.00
14	天津	南开大学	25	8	2,337.30
15	四川	四川大学	30	8	2,253.00
16	北京	北京师范大学	32	8	2,244.00
17	福建	厦门大学	18	8	2,236.00
18	湖北	华中科技大学	40	8	2,220.00
19	黑龙江	哈尔滨工业大学	21	8	2,195.00
20	吉林	吉林大学	22	7	2,080.00

各类型项目资助情况

- 优秀青年科学基金项目申请与资助情况
 - 2015年共申请3520项，其中女性619人，占全部申请数的17.59%。
 - 经评审，资助**400人**，直接费用52000万元。平均资助率为**11.36%**。
 - 平均年龄35.58岁，与去年的35.6岁基本持平
 - 年龄30岁以下的6人，占1.5%；
 - 31-35岁的168人，占42%；
 - 36-40岁的226人，占56.50%。
 - 女性为66人，占全部建议资助人数的16.50%。
 - 获资助的负责人中有外籍1人，中国台湾1人。

优秀青年科学基金项目申请与资助情况

2015年度优秀青年科学基金项目 申请与资助情况

科学部	受理申请	资助项数	平均资助率
合计	3520	400	11.36%
数理	388	47	12.11%
化学	499	57	11.42%
生命	544	59	10.85%
地球	349	39	11.17%
工材	661	74	11.20%
信息	564	59	10.46%
管理	110	14	12.73%
医学	405	51	12.59%

2015年我校申报和资助情况

2015年度我校申请情况

2015年度全年共完成项目申报国家自然科学基金1566项，集中申请期间共申请各类型项目1478项，其中共申请面上项目758项，青年基金619项，重点项目31项，创新研究群体3项，国家杰出青年科学基金21项，优秀青年基金23项，仪器专项3项，其他项目20项。集中申报期间的申请量占全年总量的95%左右

我校申报量全国排名第12，占全省30%

2015年度集中接收期项目申请统计情况
(按依托单位)

序号	所在省	依托单位	项数
1	上海	上海交通大学	3240
2	湖北	华中科技大学	2359
3	浙江	浙江大学	2329
4	上海	复旦大学	2020
5	广东	中山大学	1702
6	上海	同济大学	1679
7	北京	北京大学	1651
8	山东	山东大学	1608
9	陕西	西安交通大学	1495
10	四川	四川大学	1488
11	湖北	武汉大学	1482
12	湖南	中南大学	1478
13	吉林	吉林大学	1371
14	北京	清华大学	1292
15	江苏	南京大学	1169
16	江苏	东南大学	1168
17	河南	郑州大学	1138
18	江苏	苏州大学	1117
19	黑龙江	哈尔滨工业大学	1083
20	北京	首都医科大学	1058

	省份	申请项数
1	北京	22471
2	上海	14183
3	江苏	15437
4	广东	9678
5	湖北	9528
6	陕西	7867
7	浙江	7012
8	山东	7830
9	四川	6507
10	辽宁	6186
11	湖南	4952
12	安徽	4491
13	天津	4489
14	黑龙江	4071
15	河南	5633
16	重庆	3982
17	福建	3369
18	吉林	3272
19	云南	3676
20	甘肃	2832
21	江西	3640

2015年度我校申请情况

- 与去年同期相比我校申请总数出现较大幅度增长，增幅达7%，这是国家自然科学基金委采用新政策后我校首次出现申报总数增长，其中面上项目为主要增长类型，面上项目比上一年度增长115项，增幅达15.2%，其次重点和国家杰青都有较大幅度增长，但由于我校申请基数不大，实际增长项目数仍较低。青年基金和优秀青年基金申报数首次出现减少，与去年相比分别减少17项和3项。
- 就学科分布来看，我校申请数量仍然集中在医学部和工程与材料科学部，医学部申请总数为865项，占全校总数的58.4%，与去年相比增长100项，增幅为13.1%。工程与材料学部申请总数为309项，占全校总数的20.9%，申请数量与去年持平。

2015年度我校初筛情况

- 2015年我校集中受理期间共申请1478项，初筛17项，初筛比例1.15%
- 全国共受理项目申请162439项，不予受理项目申请3159项，1.94%

2015年度初筛情况一览

序号	申请人	初筛原因	备注
1	申请人未签名		签字问题
2	纸质申请书签字和盖章页中李春燕与其本人签名（李春艳）不符。	代签名	签字问题
3	申请书重大信息有误（项目组成员苏南湘身份证信息有误）	参与人中2人用了同一个身份证号码	参与人身份问题
4	1. 申请人或主要参与者申请超项		超项，系统问题
5	3. 申请人正在承担或申请社科基金项目 社科基金11CGL032未提交结题证书复印件	未提供附件	社科基金
6	17. 在职研究生未提供导师同意函 在职博士生，无导师同意函	未提供附件	在职博士生未提供附件
7	申请人为在职博士（见个人简历），未单独出具导师同意函。	未提供附件	在职博士生未提供附件
8	在职研究生未提供导师同意函	未提供附件	在职博士生未提供附件
9	1. 在职研究生未提供导师同意函； 2. 中级职称申请人未提供同行专家推荐信。	未提供附件	在职博士生未提供附件
10	申请人为在职博士（见个人简历），未单独出具导师同意函。	未提供附件	在职博士生未提供附件

2015年度初筛情况一览

序号	申请人	初筛原因	备注
11	不属于本学科受理范畴，应按照《2015项目指南》要求选择申请代码1为H16相对应的二级代码		申请代码错误
12	申请代码或研究领域选择错误 未按照钢铁联合基金指南要求填写申请代码。		申请代码错误
13	申请代码1未按“促进海峡两岸科技合作联合基金”指南要求填写，应该填写为L02。现填写为H1609		申请代码错误
14	不属于本学科受理范畴，应按照《2015项目指南》要求选择申请代码1为H16相对应的二级代码		申请代码错误
15	合作单位“泰山医学院”未盖公章。	信息表中未填写合作单位	合作单位章
16	18.合作单位“山东工商学院”公章非原件。该项目不予受理。		合作单位章
17	协议中依托单位未盖公章	未提前交学校盖章	

2015年度我校资助情况

截止12月21日我校共获得国家自然科学基金各类项目共计423项，其中面上项目212项、青年基金项目177项、杰出青年基金1项目、优秀青年基金3项目、重点项目9项、重大项目1项、重大研究计划1项，其他5项，获得直接经费1.98亿元。

我校面上和青年全国排名

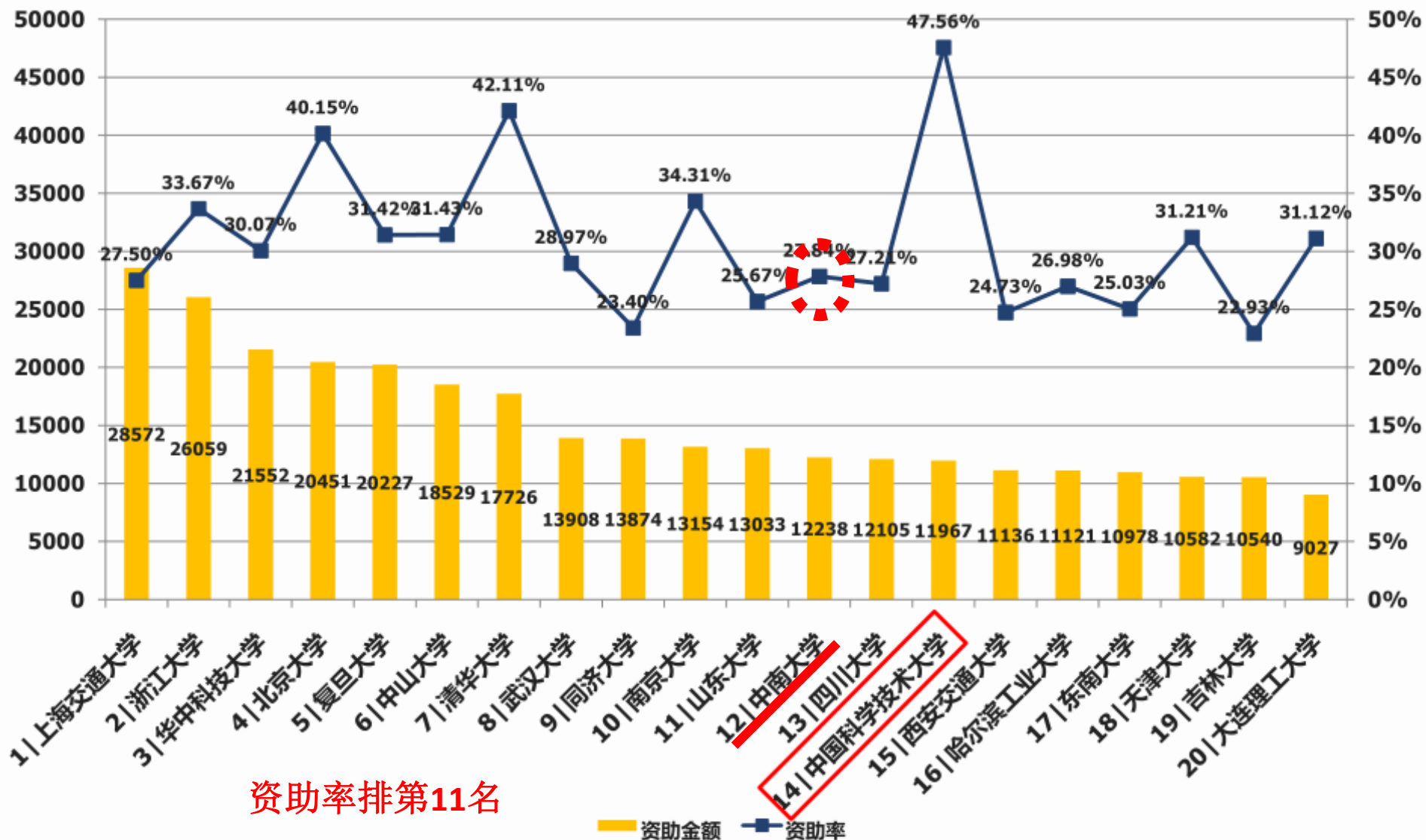
2015年度面上项目按资助金额排序前20的依托单位

	依托单位	申请项数	资助项数	资助金额	资助率
1	上海 上海交通大学	1753	482	28,571.70	27.50%
2	浙江 浙江大学	1274	429	26,059.17	33.67%
3	湖北 华中科技大学	1194	359	21,552.20	30.07%
4	北京 北京大学	817	328	20,451.30	40.15%
5	上海 复旦大学	1095	344	20,226.80	31.42%
6	广东 中山大学	999	314	18,528.70	31.43%
7	北京 清华大学	646	272	17,726.00	42.11%
8	湖北 武汉大学	794	230	13,907.80	28.97%
9	上海 同济大学	970	227	13,874.00	23.40%
10	江苏 南京大学	612	210	13,153.60	34.31%
11	山东 山东大学	857	220	13,032.70	25.67%
12	湖南 中南大学	758	211	12,238.00	27.84%
13	四川 四川大学	735	200	12,104.60	27.21%
14	安徽 中国科学技术大学	389	185	11,966.80	47.56%
15	陕西 西安交通大学	752	186	11,136.00	24.73%
16	黑龙江 哈尔滨工业大学	656	177	11,120.70	26.98%
17	江苏 东南大学	715	179	10,978.00	25.03%
18	天津 天津大学	535	167	10,581.60	31.21%
19	吉林 吉林大学	737	169	10,540.00	22.93%
20	辽宁 大连理工大学	466	145	9,027.00	31.12%

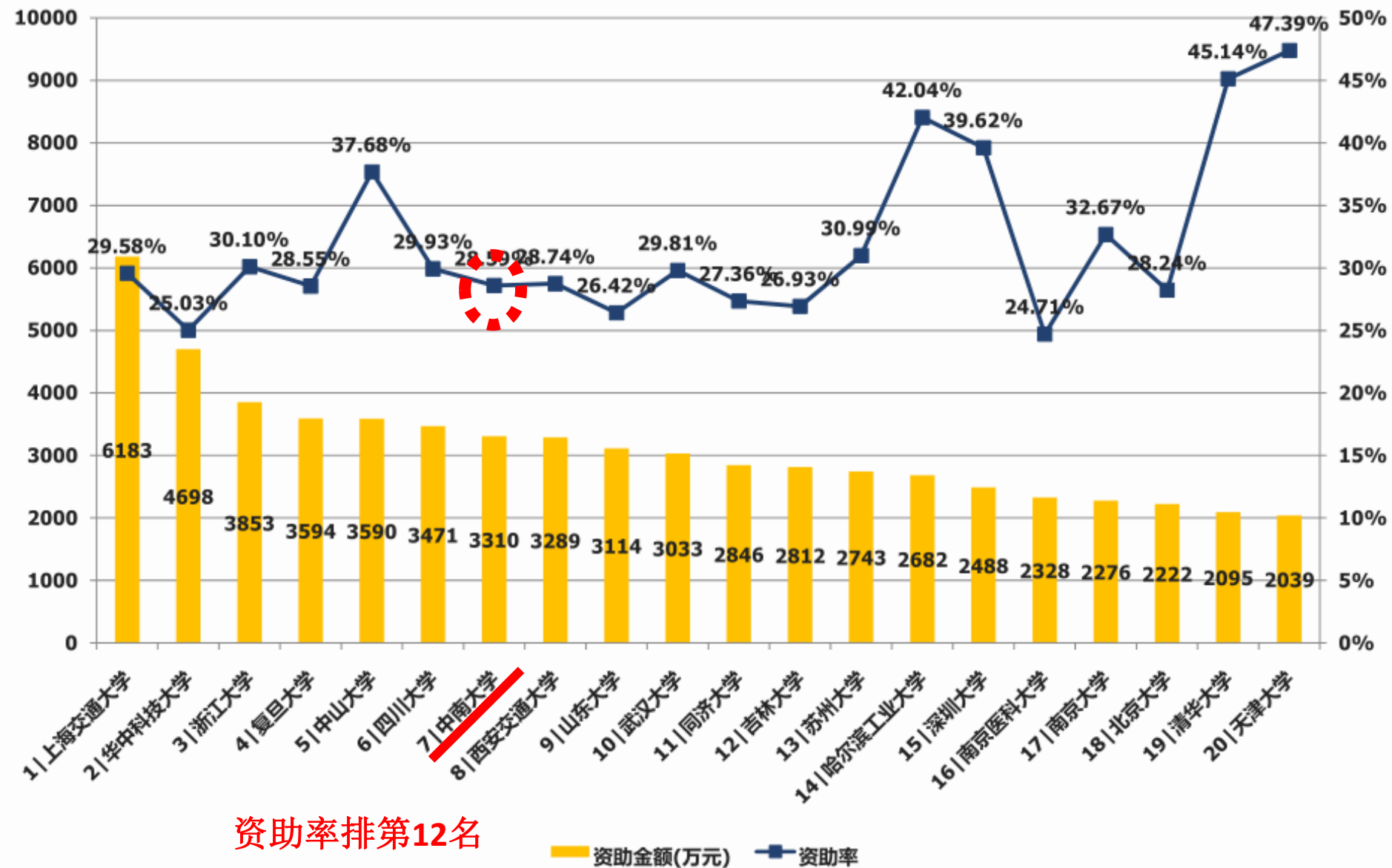
2015年度青年科学基金按资助金额排序前20的依托单位

	依托单位	申请项数	资助项数	资助金额	资助率
1	上海 上海交通大学	1119	331	6,182.60	29.58%
2	湖北 华中科技大学	987	247	4,698.40	25.03%
3	浙江 浙江大学	671	202	3,853.20	30.10%
4	上海 复旦大学	676	193	3,593.70	28.55%
5	广东 中山大学	499	188	3,589.60	37.68%
6	四川 四川大学	598	179	3,470.90	29.93%
7	湖南 中南大学	619	177	3,309.70	28.59%
8	陕西 西安交通大学	581	167	3,288.90	28.74%
9	山东 山东大学	617	163	3,114.40	26.42%
10	湖北 武汉大学	530	158	3,032.70	29.81%
11	上海 同济大学	541	148	2,846.40	27.36%
12	吉林 吉林大学	531	143	2,812.10	26.93%
13	江苏 苏州大学	455	141	2,743.10	30.99%
14	黑龙江 哈尔滨工业大学	314	132	2,681.90	42.04%
15	广东 深圳大学	318	126	2,487.97	39.62%
16	江苏 南京医科大学	522	129	2,327.50	24.71%
17	江苏 南京大学	352	115	2,276.20	32.67%
18	北京 北京大学	425	120	2,222.10	28.24%
19	北京 清华大学	257	116	2,094.80	45.14%
20	天津 天津大学	211	100	2,038.50	47.39%

2015年度面上项目按资助金额排序前20的依托单位



2015年度青年科学基金按资助金额排序前20的依托单位



我校资助项目学部分布情况

学部	项目数	比例%	经费数	比例%	面上	比例%	青年	比例%	重点	杰青	优青	其他
A	9	2.13	401	2.01	6	2.83	2	1.13				1
B	16	3.78	855	4.28	10	4.72	5	2.82				1
C	12	2.84	548	2.74	7	3.30	5	2.82				
D	16	3.78	1108	5.55	11	5.19	3	1.69	1			1
E	81	19.15	4504	22.54	42	19.81	33	18.64	4			2
F	28	6.62	1953	9.77	14	6.60	9	5.08	2			3
G	18	4.26	628.3	3.14	8	3.77	9	5.08				1
H	243	57.45	9983.7	49.97	114	53.77	111	62.71	2	1	3	12
合计	423	100	19981	100	212	100	177	100	9	1	3	21

我校资助项目二级单位分布情况

序号	院系	项目数	经费数	面上	青年	重点	杰青	优青	其他
1	湘雅医院	84	3531.3	44	35	1		2	2
2	湘雅二医院	75	2736.6	26	41			1	7
3	信息科学与工程学院	19	1335	10	6	1			2
4	湘雅三医院	34	1108.4	15	17				2
5	冶金与环境学院	16	983	9	5	1			1
6	粉末冶金研究院	11	973	4	5	2			
7	地球科学与信息物理学院	12	922	8	1	1			2
8	基础医学院	18	795.5	12	5				1
9	化学化工学院	13	781	10	2				1
10	机电工程学院	11	777	7	2	1			1
11	生命科学学院	10	732	5	3		1		1
12	土木工程学院	17	722	9	8				
13	资源加工与生物工程学院	13	562	7	6				
14	药学院	9	479.9	8	1				
15	商学院	13	442.2	7	6				
16	材料科学与工程学院	8	423	6	2				
17	资源与安全工程学院	6	394	1	4	1			
18	湘雅医学院附属肿瘤医院	11	392	5	6				
19	数学与统计学院	8	344	6	2				
20	湘雅国际转化医学联合研究院	2	294		1	1			
21	交通运输工程学院	6	268.1	2	3				1
22	能源科学与工程学院	5	235	3	2				
23	物理与电子学院	6	174	1	5				
24	爱尔眼科学院	3	135	2	1				
25	软件学院	2	125	2					
26	公共卫生学院	3	92	1	2				
27	医学检验系	1	60	1					
28	公共管理学院	1	49	1					
29	护理学院	2	36		2				
30	外国语学院	1	21		1				
31	高等研究中心	1	20		1				
32	医药信息系	1	20		1				
33	湘雅口腔医学院	1	18		1				
统计		423	19981	212	177	9	1	3	21

二、新变化和新特点

新变化和新特点

- 启用新的 《资助项目资金管理办法》
- 提高对优秀青年科研工作者的资助力度, 申报不限项
 - 优青100万增至150万
 - 杰青200万增至400万
- 调整基金资助政策
 - 外国青年学者研究年龄调整为40周岁
 - 稳定女性资助比例
 - 博士后基金申请与管理政策

- 明确地区科学基金资助对象：地区科学基金项目申请人应当是在地区科学基金资助范围内依托单位的全职工作人员、按照国家政策由中共中央组织部派出正在进行的三年（含）期以上援疆、援藏的科技人员，其中援疆、援藏的科技人员应提供受援依托单位组织部门或人事部门出具的援疆或援藏的证明材料，作为附件随申请书一并报送。
- 地区科学基金资助范围内依托单位的非全职工作人员、位于地区科学基金资助范围内的中央和地区人民解放军所属依托单位的科技人员及地区科学基金资助范围以外的科技人员，不得作为地区科学基金项目申请人申请地区科学基金项目。

- 申请人同年申请不同类型的科学基金项目时，应在申请书中列明同年申请的其他项目的项目类型、项目名称信息，并说明申请项目之间的区别与联系。
- 多个单位共同承担一个项目的，项目申请人和合作研究单位的参与者应当分别编制项目资金预算，经所在单位审核后，由申请人汇总编制。
- 依托单位非全职聘用的境内外人员作为申请人申请科学基金项目，应当提供依托单位的聘任合同复印件，并提供包含聘任岗位、聘任期限和每年在依托单位工作时间的说明（依托单位人事部门盖章），作为附件随申请书一并报送。

三、国家自然科学基金资助经费管理办法

1、新经费管理办法

- 《国家自然科学基金条例》
- 《财政部、科技部关于调整国家科技计划和公益性行业科研专项经费管理办法若干规定的通知》（财教〔2011〕434号）
- 2014年3月，国务院下发了《关于改进加强中央财政科研项目和资金管理的若干意见》（国发〔2014〕11号）
- 新修订的管理办法（下称“办法”）共六章三十九条。

2、主要变化

- 1、所有经费由依托单位统一管理
- 2、间接经费（管理办法）：5%绩效由二级学院管理，7%作为项目负责人在直接经费中没有明确而又实际需要的支出，排污及有毒物质处理费及学校对二级机构科研信用及绩效管理费用等
- 3、结余经费管理办法：结题后转专项账户，限期1年使用完，1年后收归学校统一管理
- 4、严格经费使用和监管

四、申请与结题注意事项

1、2016年工作安排

本年度假期情况：

寒假：2016年2月7日除夕

国家基金材料提交时间

进展2016年1月10日前

结题2016年1月16日前

申请2016年3月20日前

放假前完成

按学校通知安排

2、进展报告安排

- 2016年需要提交进展报告的项目达970份，

办事快捷通道

 确认申请书	 人员管理	 项目计划书管理	 进展报告管理	 结题报告管理	 管理工作报告	 单位变更管理
--	---	--	---	---	---	---

工作提醒 工作进度

1. 您单位下有 1 份进展报告未审核,请点击 这里 进行审核。	3. 您单位下有 2 份资助项目计划书未填写/提交,请点击 这里 进行查看。
2. 您单位下有 969 份进展报告未填写/提交,请点击 这里 进行查看。	

请按学校通知**12月下旬**开始登陆系统填写**12月30日前**完成在线提交，**1月5日前**完成审核。

3、进展报告注意事项

- 需要上传本年度标注基金资助的文章
- 不需要提交纸质版本
- 若有经费需要调整的必须在进展报告中先写清楚原因
- 进展有问题的项目延期结题需要提前2个月（即10月份）打报告

4、结题报告安排

2016年1月需要提交结题报告的项目达350项

- 需要提交经费决算表，必须如实填写
- 结余经费学校将分时间段统筹管理
- 延期结题需要提前2个月（即10月份）打报告
- 放假前完成（1月底），按科研部通知

5、经费决算表填写要求

所有决算表数据需交纸质稿到计财处科研财务管理科（二办111房间）进行审核后再交科研部提交，财务审核时请准备如下资料：

- 1) 决算表纸质稿
- 2) 有分拨校外协作经费的课题，需提供对方单位加盖财务公章的项目开支汇总表或决算表
- 3) 有校内分拨或校外分拨的课题，需提供决算生成过程表（见附件4：自科决算过程表）

决算生成过程表：某项目，校内分拨给A及B，校外转拨给C，那么该项目决算数据由子项目A决算数据、子项目B决算数据、子项目C 决算数据三部分构成，项目决算生成过程表应能分栏体现以上三部分数据，并得出最后总项目的决算数据）

注：决算数据取数截止到2015年12月31日。

6、预算有调整的项目结题

- 经费预算有调整的**必须上传经科研部和财务处审核签字同意的《国家科技计划项目预算调整申请》**；
- 有合作单位且有经费外拨的项目须提供经合作单位财务部门审核盖章的《资金决算表》供学校财务处审核；

7、结题报告注意事项

- 项目负责人撰写结题报告时，应当使用“国家自然科学基金委员会成果在线”收集本项目发表的论文等成果。
- 不要将待发表或未标注国家自然科学基金资助和项目批准号等的论文列入结题报告；不要直接复制论文内容作为结题报告内容。
- 自然科学基金委在准予项目结题之后，将在自然科学基金共享服务网（npd.nsfc.gov.cn）及国家科技报告服务系统（www.nstrs.cn）上公布结题报告全文，请项目负责人及依托单位注意遵守相关保密规定和知识产权保护问题。

8、结题报告提交材料要求

结题报告提交纸质材料：

- 结题报告（双面打印，包括里面的经费决算表，**不带附件**）一式两份
- 原始记录1份结余经费问题：

【留用】

- ▶ 项目通过结题验收并且依托单位信用评价好的，项目结余资金在2年内由依托单位统筹安排，专门用于基础研究的直接支出。

【退回】

- ▶ 若2年后结余资金仍有剩余的，或未通过结题验收和整改后通过结题验收的项目，或依托单位信用评价差的，结余资金应当按原渠道退回自然科学基金委。

【老项目】

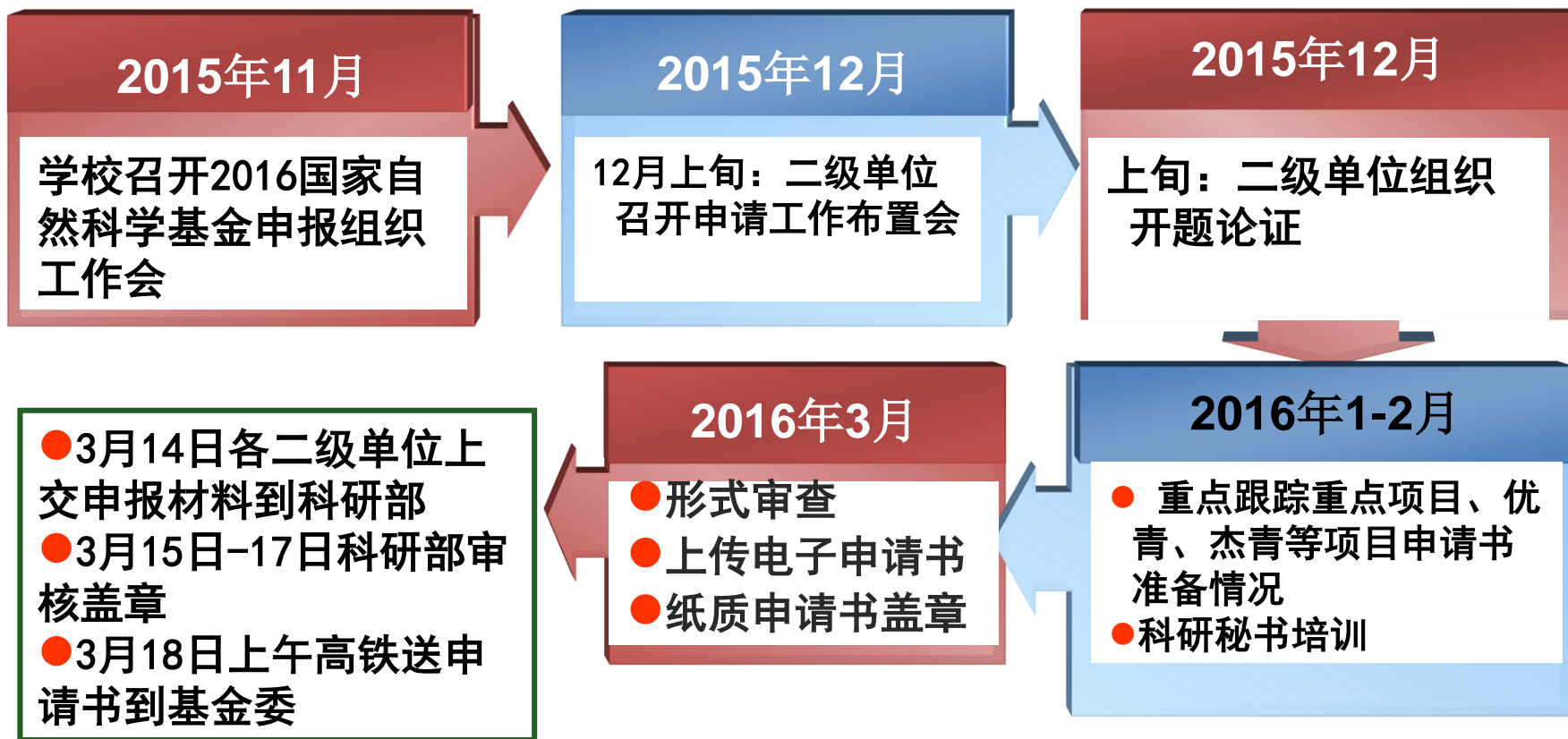
- ▶ 2015年以前批准资助并于2015年结题的项目，其结余资金的管理按《资金管理办法》的有关规定执行。

9、在研项目预算调整

- 对2015年以前批准资助的在研项目，其研究经费、国际合作与交流经费、劳务费的管理和使用，原则上按照《资金管理办法》直接费用的有关规定执行。根据项目研究工作实际确需调整预算的，由项目负责人提出申请，填写《预算调整申请表》（<http://kxyjb.csu.edu.cn/info/1114/2788.htm>），报科研部和财务部门审批。鉴于原劳务费预算比例较低，可根据实际需要适当调增，但必须写清楚调整依据。管理费预算仍按原规定执行，不得调整。
- **注意：财务处反馈意见：“设备费不得调增。”**



10、申请工作安排



11、其他

全部启用在线填写

- 无帐号的申请人提前开通账号
- 有账号的申请人核实更新个人信息，如职称、学位信息有变化的
- 提前登陆了解系统使用和**上传成果**
- 尽早确认项目组成员，提前将高级职称人员信息录入申请书

经费预算问题

- 认证学习资金管理办**法**，仔细做好预算，目前**单项预算没有上限**，但**申请书上写好了就基本不能调增**（会议费、差旅费、国际合作与交流费在不突破三项支出预算总额的前提下可调剂使用。设备费、专家咨询费、劳务费预算一般不予调增，如需调减的，由项目负责人提出申请，报依托单位审批后，用于项目其他方面支出。）
- 按照指南的各学部和学科的说明**预算直接经费**，**间接经费由系统自动算出**，**总经费应该与指南中平均资助强度相当**。
- 多个单位共同承担一个项目的，**项目申请人和合作研究单位的参与者应当分别编制项目资金预算**，经所在单位审核后，由**申请人汇总编制**。

现行支出标准

- 会议费标准（财行〔2013〕286号）
- 差旅费标准（财行〔2013〕531号）
- 因公临时出国费（财行〔2013〕516号）
- 外宾接待费（财行〔2013〕533号）
- 专家咨询费（国科发财字〔2005〕484号）

人员信息1

- 申请人**同年申请不同类型的科学基金项目**时，应在申请书中列明**同年申请的其他项目的**项目类型、项目名称信息，并说明申请项目之间的区别与联系。
- 申请人在填写本人及主要参与者姓名时，姓名应与使用的身份证件一致；姓名中的**字符应规范。**

人员信息2

- 申请人及主要参与者均应使用唯一身份证件申请项目，曾经使用其他身份证件作为申请人或主要参与者获得过项目资助的，应当在申请书中说明。
- 依托单位非全职聘用的境内外人员作为申请人申请科学基金项目，应当提供依托单位的聘任合同复印件，并提供包含聘任岗位、聘任期限和每年在依托单位工作时间的说明（依托单位人事部门盖章），作为附件随申请书一并报送。

申请书装订要求

需要提交纸质版2份到学校

- 需要修改电子版的二级院系所可退回本院系的申请书到申请人，科技部可退回申请书到申请人
- 打印纸质版注意确认版本号
- 纸质版需要带“NSFC+年度”水印
- 装订要求仍按往年A3中缝装订
- 签字盖章页无版本号可以提前准备
- 个别申请书若有合作单位或附件材料可以用A4胶装

认真按时间节点提交材料

- 二级单位和学校都有时间节点
- 电子版先提交有优势
- 不准备申报的项目一定不要提交上来

认真对待学校的各项要求

- 学校不再组织超项检查，请认真核实参与人员在研项目信息（系统有时候也查不出来）
- 形式审查表不要应付了事
- 申请人的工作证、职称证明、学位证的复印件需要单独交科研部审核（今年新规定）

常见问题

- 人员资格
 - 在职研究生必须附导师推荐信
 - 博士后申请人必须附单位承诺书
 - 脱产学生不允许申报
- 项目类型选择
 - 类型不同撰写要求也不同
 - 35岁以下优先申报青年基金
- 参与人员选择
 - 青年基金：1-2位在职人员，1-2名研究生
 - 面上项目：2位以上在职人员，2名以上的研究生
 - 重点项目：4位以上高级职称人员，其他讲师、博士后、研究生等
- 人员时间分配
 - 不宜过长也不宜过短（建议6-8月）

申请书内容建议

初审

- 管理人员（学校、基金委）
- 符合要求、材料齐全、无笔误

同行评议

- 小同行专家（关键字、申请代码）
- 创新性、可行性、研究基础和能力

会评

- 大同行专家(学科组)
- 学科方向性、要通俗易懂、简明扼要

- 需要前期跟踪调研下已资助项目情况
- 立项依据介绍国外动态，更要介绍国内情况
- 参考文献要注意准确性和时效性
- 慎提“首次”；“他评”优于“自评”

函评提出的主要问题汇总

- 没有紧紧围绕创新性科学问题展开论述，或缺乏对选择研究的科学问题清晰的表述，项目选题庞杂，学术思路不够聚焦，特色和创新能力不明显。
- 立项科学意义不明确，或不应作为基础研究项目申请资助。
- 对拟开展的研究工作缺乏清晰的科学构思或工作模型，特别是缺少有针对性的研究思路，或没有准确地提出和分析拟解决的关键科学问题，显得笼统、缺乏特色、重点不突出，主攻目标不清楚。
- 为本次研究拟定的预期成果过高、过多，**超出了研究工作的正常范围，或超出了项目组研究能力的合理范围。**
- 在申请人简介中，没有严格按照填写说明要求的相关内容和格式认真填写，缺少项目组成员的简介，明显夸大申请人已有成果，或有意模糊申请人承担的其他相关项目等一些真实情况。
- 经费预算不严谨，与研究方案中所设计的内容脱节，或与实际经费需求相差甚大，显得申请人对研究经费开支不甚了解。

做好准备工作

- 查阅相关学科的资助项目
- 学习资助项目的摘要写法
- 基金共享服务网
(<http://npd.nsfc.gov.cn/>)



注意项目搭配申报

1. 各类型项目限项申请规定

(1) 申请人同年只能申请1项同类型项目。

(2) 上年度获得面上项目（包括一年期项目）、重点项目、重大项目、重大研究计划项目（不包括集成项目和指导专家组调研项目）、联合基金项目（指同一名称联合基金项目）、地区科学基金项目（包括一年期项目）、国际（地区）合作研究项目（特殊说明的除外）、国家重大科研仪器研制项目资助的项目负责人，本年度不得作为申请人申请同类型项目。

2. 高级专业技术职务（职称）人员申请和承担项目总数的限制规定

具有高级专业技术职务（职称）的人员，申请（包括申请人和主要参与者）和正在承担（包括负责人和主要参与者）以下类型项目总数合计限为3项：面上项目、重点项目、重大项目、重大研究计划项目（不包括集成项目和指导专家组调研项目）、联合基金项目、青年科学基金项目、地区科学基金项目、优秀青年科学基金项目、国家杰出青年科学基金项目（申请时不限项）、国际（地区）合作研究项目、国家重大科研仪器研制项目（含承担科学仪器基础研究专款项目和国家重大科研仪器设备研制专项项目）、优秀国家重点实验室研究项目，以及资助期限超过1年的应急管理项目。

- 35岁以下的高级职称人员
 - 青年+面上+优青
- 35岁以上的
 - 面上+优青+杰青
 - 面上+重点+杰青
 - 面上+重点+国际合作
- 无法申报面上项目的
 - 联合/重大研究计划/国际合作/重点

无法申请面上项目的老师

<http://www.nsf.gov.cn/publish/portal2/>

亚非及国际组织处

中日韩A3前瞻计划项目
中以NSFC-ISF合作研究项目
NSFC-CGIAR合作研究项目
NSFC-UNEP合作研究项目
中日NSFC-JSPS合作交流项目
中韩NSFC-NRF合作交流项目
NSFC-ICTP合作交流项目
NSFC-IIASA合作交流项目(YSSP)

美大处

中美NSFC-NIH HIV/AIDS合作三年期项目
中美NSFC-NSF生物多样性领域合作研究项目
中美NSFC-NSF环境可持续领域合作研究项目
中澳NSFC-NHMRC2型糖尿病合作研究项目

港澳台办

RGC项目
两岸水产生物资源项目

欧洲处

中英(NSFC-RS)合作交流项目
中英(NSFC-RSE)合作交流项目
中俄(NSFC-RFBR)合作交流
中法(NSFC-CNRS)合作交流项目
中法(NSFC-ANR) ICT合作研究项目
中英(NSFC-MRC)干细胞合作研究项目
中英(NSFC-EP SRC)合作研究项目(绿色建材)

中欧多边合作研究项目

中德(NSFC-DFG)干细胞合作研究
中芬(NSFC-AF) 5G网络合作研究项目
中英(NSFC-RCUK)低碳城市合作研究项目
中英(NSFC-RCUK)土壤领域合作研究
中英(NSFC-RCUK)大气污染领域合作研究
中荷(NSFC-NWO)材料学合作研究

注意当年发布指南的资助研究领域

来自科学网的经典： 国家自然科学基金从选题技巧到申请书撰写经验漫谈

http://blog.sina.com.cn/s/blog_4ee13c2c0100vbak.html

基金申请书撰写：注意事项

- | [改善国家自然科学基金申请书内容的表述形式 \(姚玉鹏\)](#)
- | [要围绕科学问题撰写国家自然科学基金申请书 \(王来贵, 等\)](#)
- | [基金申请书的选题与撰写漫谈 \(唐常杰\)](#)
- | [填写国家自然科学基金申请书应该注意的一些细节 \(施焕中\)](#)
- | [国家自然科学基金申请书撰写：研究方案 \(车成卫\)](#)
- | [国家自然科学基金申请书撰写：立项依据 \(车成卫\)](#)
- | [国家自然科学基金申请书撰写：基本信息及外围内容 \(车成卫\)](#)
- | [国家自然科学基金申请书撰写：准备工作 \(车成卫\)](#)
- | [影响科技基金申请书质量的主要因素 \(吕群燕\)](#)
- | [科技基金申请书的基本要求：科研规范 \(吕群燕\)](#)
- | [科技基金申请书的基本要求：科学思维 \(吕群燕\)](#)
- | [现代科学研究的一般程序及科技基金申请书的设计依据 \(吕群燕\)](#)
- | [现代科学研究的特点及科技基金的产生背景 \(吕群燕\)](#)

基金申请经验漫谈

- | [获得美国第一笔科研经费的历程 \(周耀旗\)](#)
- | [我的自然科学基金申请之路 \(石云\)](#)
- | [科学基金项目申请落选原因分析 \(邓柳丽, 等\)](#)
- | [从评审意见看不予资助项目申请书中的共性问题 \(杨震, 等\)](#)
- | [从同行评议看基金申请书中的常见问题 \(王翔宇, 等\)](#)
- | [青年科学基金项目申请的体会 \(江贺\)](#)
- | [对国家自然科学基金评审中若干问题的探讨与建议 \(方锦清\)](#)
- | [如何更好地完成在研基金项目 \(车成卫\)](#)

基金申请书撰写：选题技巧

- | [基金申请书中研究内容的遴选与撰写 \(陈越, 等\)](#)
- | [国家自然科学基金面上项目申请书中研究内容的遴选与撰写 \(陈越\)](#)
- | [谈国家自然科学基金面上项目申请的选题 \(陈越\)](#)
- | [谈国家自然科学基金面上项目申请的选题 \(陈越, 等\)](#)
- | [从自然科学基金项目申请看科学问题的凝练 \(陈越, 等\)](#)
- | [从自然科学基金项目申请看科学问题的凝练 \(陈越\)](#)
- | [科技基金申请项目的选题：案例分析 \(吕群燕\)](#)
- | [科技基金申请项目的选题：研究课题的选择 \(吕群燕\)](#)
- | [科技基金申请项目的选题：研究课题的形成 \(吕群燕\)](#)
- | [科技基金申请项目的选题：科学假说及其形成过程 \(吕群燕\)](#)
- | [科技基金申请项目的选题：科学问题的分解与定位 \(吕群燕\)](#)
- | [科技基金申请项目的选题：科学问题的初步评价 \(吕群燕\)](#)
- | [科技基金申请项目的选题：科学问题的表达 \(吕群燕\)](#)
- | [科技基金申请项目的选题：科学问题的发现 \(吕群燕\)](#)
- | [科技基金申请项目的选题：科学问题的来源 \(吕群燕\)](#)
- | [科技基金申请项目的选题：科学问题的基本类型及特点 \(吕群燕\)](#)
- | [科技基金申请项目的选题：研究方向的选择 \(吕群燕\)](#)

基金项目介绍

- | [国际科技合作项目简介 \(张琰, 等\)](#)
- | [拓展国际科研合作的途径 \(廖日坤, 等\)](#)
- | [国际科技项目合作中的合同预制问题 \(廖日坤, 等\)](#)
- | [欧盟第七框架项目的财务管理 \(张琰\)](#)
- | [欧盟第七框架项目的参与和申请 \(张琰, 等\)](#)
- | [英国研究理事会国际科技合作项目 \(廖日坤, 等\)](#)
- | [美国民间基金会科研项目申请及注意事项 \(杨凌春, 等\)](#)
- | [美国国立卫生研究院\(NIH\)项目申请及注意事项 \(廖日坤, 等\)](#)

衷心感谢大家对我们的工作的支持！

预祝大家申报成功！